

SEIÐAELDISSTÖÐ Á ÁRSKÓGSSANDI
Lýsing fyrirhugaðrar breytingar á
Aðalskipulagi Dalvíkurbyggðar 2008-2020,
breytingar á deiliskipulagi
og vinnslu nýs deiliskipulags

26. júní 2017

DALVÍKURBYGGÐ



**TEIKNISTOFA
ARKITEKTA**
GYLFI GUÐJÓNSSON
OG FÉLAGAR ehf.
arkitektar faí

Efnisyfirlit

1. Yfirlit	3
1.1 Umsókn og forsendur hennar	3
2. Forsendur	7
2.1 Staðhættir	7
2.2 Fornminjar	8
3. Aðrar skipulagsáætlanir	9
3.1 Deiliskipulag	9
3.2 Aðalskipulags Dalvíkurbyggðar 2008-2020	9
3.3 Svæðisskipulag Eyjafjarðar 2012-2024	11
3.4 Landsskipulagsstefna	11
4. Meginatriði breytinga	13
4.1 Aðalskipulag	13
4.2 Deiliskipulag	14
5. Áhrifamat, umhverfisskýrsla	15
6. Skipulagsferli	16
6.1 Kynning og samráð	16
6.2 Tímaáætlun	16
6.3 Ábendingar og athugasemdir	16

1. YFIRLIT

Umhverfisráð Dalvíkurbyggðar tók á fundi sínum 5. apríl 2017 jákvætt í erindi Laxóss ehf. um lóðir fyrir seiðaeldisstöð á Árskógssandi. Í janúar 2017 var kynnt lýsing fyrir aðalskipulagsbreytingu og deiliskipulag við ósa Þorvaldsdalsár og haldinn um hana almennur kynningarfundur. Í kjölfar umræðna á fundinum komu fram hugmyndir um breytt fyrirkomulag stöðvarinnar til þess að taka betur tillit til nágranna og náttúrufars á svæðinu.

Í breyttum áformum felst að stöðinni verður skipt í tvö svæði, áfanga 1 og áfanga 2. Í fyrstu er ætlunin að byggja ferskvatns-hlutann sem hér kallast „seiðadeildin“ í einni byggingu sem á að hýsa klakdeild-, startfóðurs- og seiðadeild ásamt starfsmannaaðstöðu, lager o.fl. Þessi hluti eldisins notar bara ferskvatn. Hinn hlutinn, sjógönguseiðadeild, sem er síðari byggingaráfangi, yrði settur á nýja landfyllingu innan við höfnina. Lagnir fyrir frárennsli og flutning seiða þurfa að liggja frá seiðadeild og niður í sjógöngudeild og til sjávar.

Gert er ráð fyrir að seiðadeildin verði á hluta lóðarinnar Öldugötu 31. Í deiliskipulagi sem samþykkt var 18. nóvember 2016 er lóðin 11.719 m². Henni yrði skipt í tvennt, 6.421 m² lóð fyrir seiðaeldisstöðina og 5.298 m² athafnalóð fyrir aðra starfsemi. Seiðadeildin yrði innan byggingarreits skv. deiliskipulagi. Nýtingarhlutfall þessa hluta lóðarinnar verður 0,5 í stað 0,4. Breytingin á ekki við meginatriði deiliskipulagsins og hefur lítil ef nokkur áhrif á stöðu nágranna eða annarra hagsmunaaðila. Hún gæti því talist óveruleg.

Að aðskilja ferskvatnshlutann frá sjótengdu eldi er m.a. hentugt í því tilliti að fyrirbyggja sjúkdóma því auðvelt er að loka smitleiðinni á milli þessara deilda.

Breyta þarf Aðalskipulagi Dalvíkurbyggðar 2008-2020 þannig að þar verði gert ráð fyrir um 0,7 ha fyllingu austan hafnarinnar og nýju athafnasvæði þar. Sjóvarnargarður verður færður þannig að um 190 m varnargarður verður utan á fyllingunni.

Vinna þarf deiliskipulag athafnasvæðisins á fyllingunni.

Í lýsingu þessari er gerð grein fyrir helstu forsendum, meginatriðum fyrirhugaðra breytinga, umhverfismati og skipulagsferli. Með framlagningu og kynningu lýsingar í upphafi verks er umsagnar- aðilum, hagsmunaaðilum og almenningi gefinn kostur á að leggja fram sjónarmið og ábendingar sem að gagni gætu komið við gerð skipulagsins áður en gengið verður frá tillögu til afgreiðslu og auglýsingar.

Lýsingin er unnin að frumkvæði Laxóss ehf. í samráði við Umhverfis- og tæknisvið Dalvíkurbyggðar og umhverfisráð.

1.1 UMSÓKN OG FORSENDUR HENNA

Sótt er um svæði til þess að reka eldisstöð fyrir sjógönguseiði sem síðan fara í sjókvíar í öðrum eldisstöðvum. Í fyrri áfanga er miðað við að framleiddar verði og afhentar um 3 milljónir sjógönguseiða (árið 2020) sem er um 6-800 tonna lífmassi. Miðað er við að hægt verði að framleiða allt að 1.200 tonn af lífmassa, þ.e. sjógönguseiða og/eða unglaxa á ári í fullbyggðri stöð.

Verkefnið er tilkynningarskylt til Skipulagsstofnunar skv. lið 1.11 í 1. viðauka við lög um mat á umhverfisáhrifum nr. 106/2000. Skipulagsstofnun metur með tilliti til eðlis, umfangs og staðsetningar hvort það skuli háð mati á umhverfisáhrifum.

HELSTU FORSENDUR FYRIR REKSTRI STÖÐVARINNAR

- Nægjanlegt sjálfrennandi ferskt vatn.
 - Miðað er við vatnstöku úr drenlögnum við bakka Þorvaldsdalsár og úr borholum, sjá nánar mynd 2.
- Heitt vatn á viðráðanlegum kjörum.

- Vinnslusvæði Hitaveitu Dalvíkur og miðlunartankur er í tæplega 2 km fjarlægð á Brimnesborgum. Stofnlögn hitaveitu liggur nálægt svæðinu.
- Lega við sjó og bryggju.
 - Stutt að sækja hreinan sjó allt árið.
 - Aðdjúpt. Brunnbátur getur lagst tryggt við bryggju þegar seiði eru afhent til brottflutnings. Flutningslögn niður grafin í botn hafnarinnar og tengist lokuðum gámi með talningarbúnaði á norðvestur bryggjunni og þaðan barki um borð í brunnbát.
- Stutt í almenna þjónustu og höfn.
- Starfsfólk eigi kost á að búa nálægt vinnustað.

Staðsetningin á athafnalóð við Öldugötu og á nýrri landfyllingu innan við höfnina á Árskógssandi uppfyllir öll þessi skilyrði. Auk þessa skiptir jákvæð afstaða sveitafélags og heimamanna miklu máli.

DRÖG AÐ FYRIRKOMULAGI MANNVIRKJA

Á mynd 2 eru sýnd drög/hugmynd um fyrirkomulag mannvirkja. Stöðin er áætluð í tveim meginhlutum (sjá mynd 2).



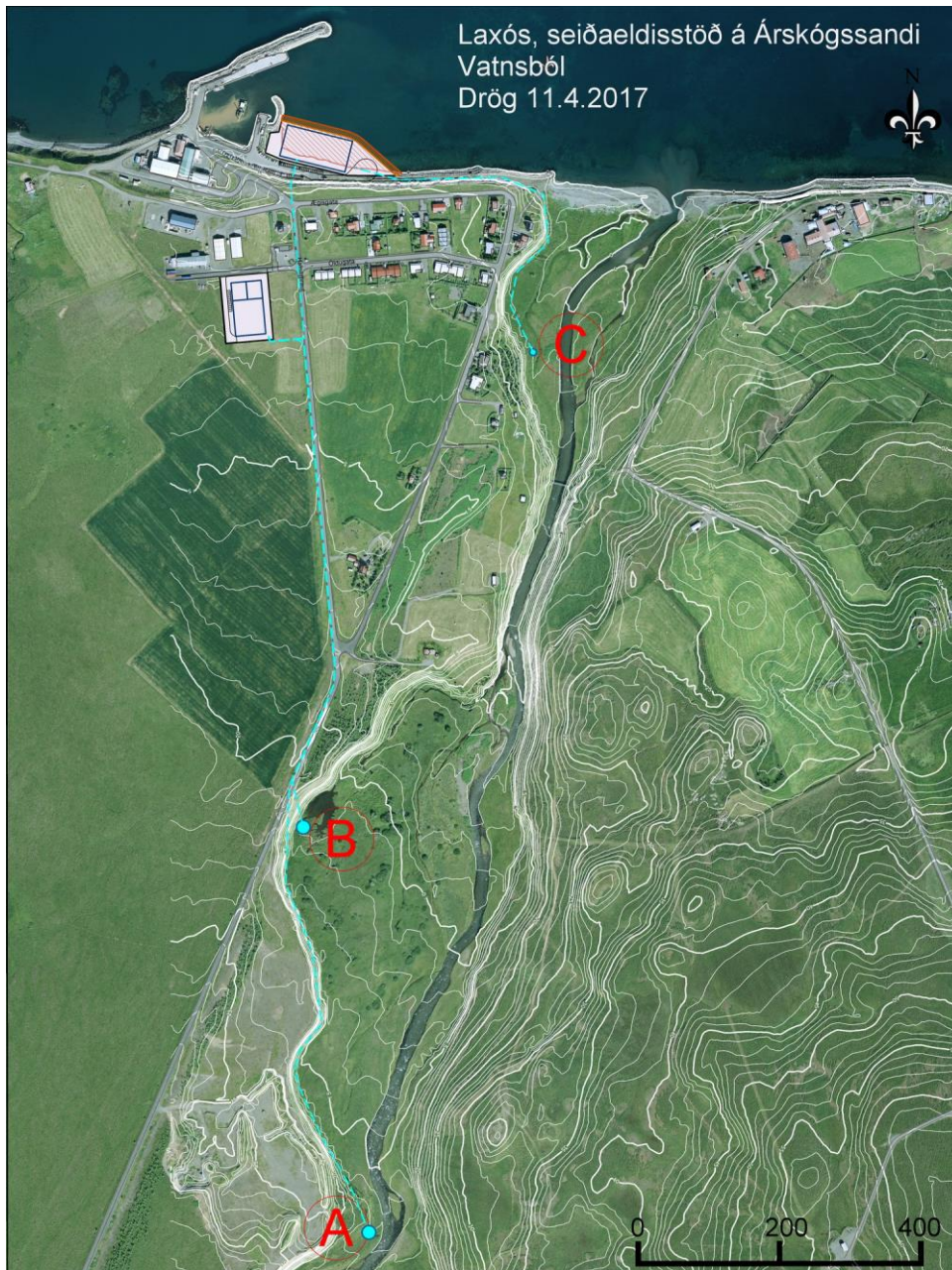
1. mynd. Stöðin er áætluð í tveimur meginhlutum. Svæði-2: Klak-, starfóðurs- og seiðaeiðiseild í lokaðri skemmu, sem verður um 3.200 m² staðsett á um 6.421 m² lóð. Svæði 3: Sjógönguseiðadeild, kerjapallur, um 4.300 m² og lóðin um 7.836 m². Sjá textaskýringar ið tölur á myndinni.

Skýringar við mynd 1:

1. Tvær ferskvatnslagnir (PE 200 mm og/eða 300mm) frá vatnstökustöðum „A“ og „B“ (sjá mynd 2).
2. Seiðadeild. Lóð nr 31 við Öldugötu, 6.421 m². Lokuð skemma. Þarna verður einnig lager, verkstæði, starfsmannaaðstaða, skrifstofa, kaffistofa, wc og fl.
3. Sjógönguseiðadeild, lóð 7.836 m², fylling 6.750 m², kerjapallur á útsvæði, sem verði u.þ.b. 95m x 45m eða 4.275 m². 10 stk. hringlaga ker sem eru 18m í þvermál og 3m á dýpt. Kerin verða lokuð,

bæði ljós- og vindpétt. Eftir er að ákveða hvort reist verði skemma yfir þau eða hvort byggt verði yfir hvert ker.

4. Flutningslögn fyrir 30 - 50 g seiði frá seiðaeldisdeild til sjógönguseiðadeildar.
5. Vatnslögn að sjógönguseiðadeild
6. Frárennsli frá seiðastöð sameinast frárennsli frá sjógönguseiðastöð.
7. Sjótaka: Sjódælubrunnur sem nær um 2- 3 m undir lægstu sjávarstöðu.
8. Hreinsun frárennslis.
9. Lögn fyrir afhendingu sjógönguseiða í brunnbát verður lögð og grafin eða plægð ofan í botn hafnarinnar. Staðsetning verður nánar ákveðin í samvinnu við Hafnarstjórn Dalvíkurbyggðar.
10. Frárennislögn 20 - 80m í NA átt eða þar sem botninn nær 6 – 8 m dýpi sem er í samræmi við reglugerð nr. 798/1999 um fráveitur og skólp.
11. Landfylling, 6.750 m². Sjóvarnargarður færður á um 190 m kafla.
12. Vatnslögn frá vatnsbóli "C" að sjógönguseiðadeild.



2. mynd. Vatnsból og vatnslagnir sbr. liði 1 og 12 hér að ofan.

Gert er ráð fyrir að öflun á fersku vatni geti verið á svæðum sem merkt eru A og B á mynd 2. Annað hvort yrði grafinn brunnur eða borað eftir vatni. Lögn frá svæði B að stöðinni er um 700 m. Ef ekki reynist unnt að afla næganlegs vatns á þessum stöðum kemur til greina að taka vatn úr árbakkanum nokkru ofar með ánni.

Við hámarks framleiðslu, 1.200 tonna lífmassa á ári, verður meðalvatnspörf að hámarki 300 l/sek og hönnun vatnskerfisins mun taka mið af því. Þar af er áætlað að 120 l/sek. verði sjór og 180 l/sek. verði ferskvatn úr borholum og úr ánni.

Gerð er nánari grein fyrir búnaði og starfsemi stöðvarinnar í tilkynningu um framkvæmdina til Skipulagsstofnunar dags. 18. apríl 2017.

ATRÍÐI SEM TAKA ÞARF SÉRSTAKLEGA MIÐ AF

- Nálægð við íbúðarbyggð.
 - Íbúðarhús eru í um 70 m fjarlægð frá báðum áföngum stöðvarinnar.
 - Stöðin mun hvorki valda hávaðamengun né lyktarmengun.
- Verndarákvæði í aðalskipulagi.
 - Vatnsból og vatnslagnir verða innan hverfisverndarsvæðis 807-Hv við Þorvaldsdalsá.

2. FORSENDUR

2.1 STAÐHÆTTIR

Skipulagssvæði deiliskipulagsins er tvískipt. Annars vegar er það lóð á skipulögðu athafnasvæði við Öldugötu og hins vegar á athafnasvæði á nýrri fyllingu austan hafnarinnar. Íbúðarbyggðin á Árskógssandi er öll á flatlendi ofan sjávarbakkans en brún hans er í um 10 m hæð yfir sjávarmáli. Þar eru nokkur einnar hæðar raðhús auk einnar og tveggja hæða einbýlishúsa.

Lóð seiðadeildarinnar verður í um 75 m fjarlægð frá næstu íbúðarhúsum á túni suðvestan Bruggsmiðjunnar Kalda.

Landfyllingin þar sem sjógönguseiðadeildin er áformuð mun sjást frá Ægisgötu en annars er bakkinn það hár að ströndin sést ekki nema frá brúninni. Þar sem hæðarmunur er talsverður munu mannvirki ekki skerða útsýni frá íbúðarhúsum á neinn hátt. Bygging sjógönguseiðadeildar mun að öllum líkindum ekki sjást frá Ægisgötu 17 en eftir því sem austar dregur mun svæðið sjást betur frá götunni og húsunum sunnan hennar. Byggingar munu því hafa lítil áhrif á útsýni frá byggðinni.

Aðkoma að sjógönguseiðadeildinni verður um Hafnargötu, sem er þjóðvegur að höfninni á Árskógssandi. Á hafnarsvæðinu eru bílastæði, m.a. langtímastæði vegna Hríseyjarsiglinga. Gert er ráð fyrir að stækka bílastæðin til austurs meðfram lóð sjógönguseiðadeildarinnar. Austan hennar verður snúningspláss fyrir vörubíl með aftanívagn. Aðkoma að seiðadeildinni verður frá Öldugötu og verða bílastæði norðan og vestan byggingarinnar.



3. mynd. Myndkort með 1m hæðarlínum. Loftmyndir ehf. 2015

2.2 FORNMINJAR

Fyrir liggur fornleifaskráning, þ.e. aðalskráning, frá 2003.¹ Engir minjastaðir eru skráðir þar á skipulagssvæðinu.

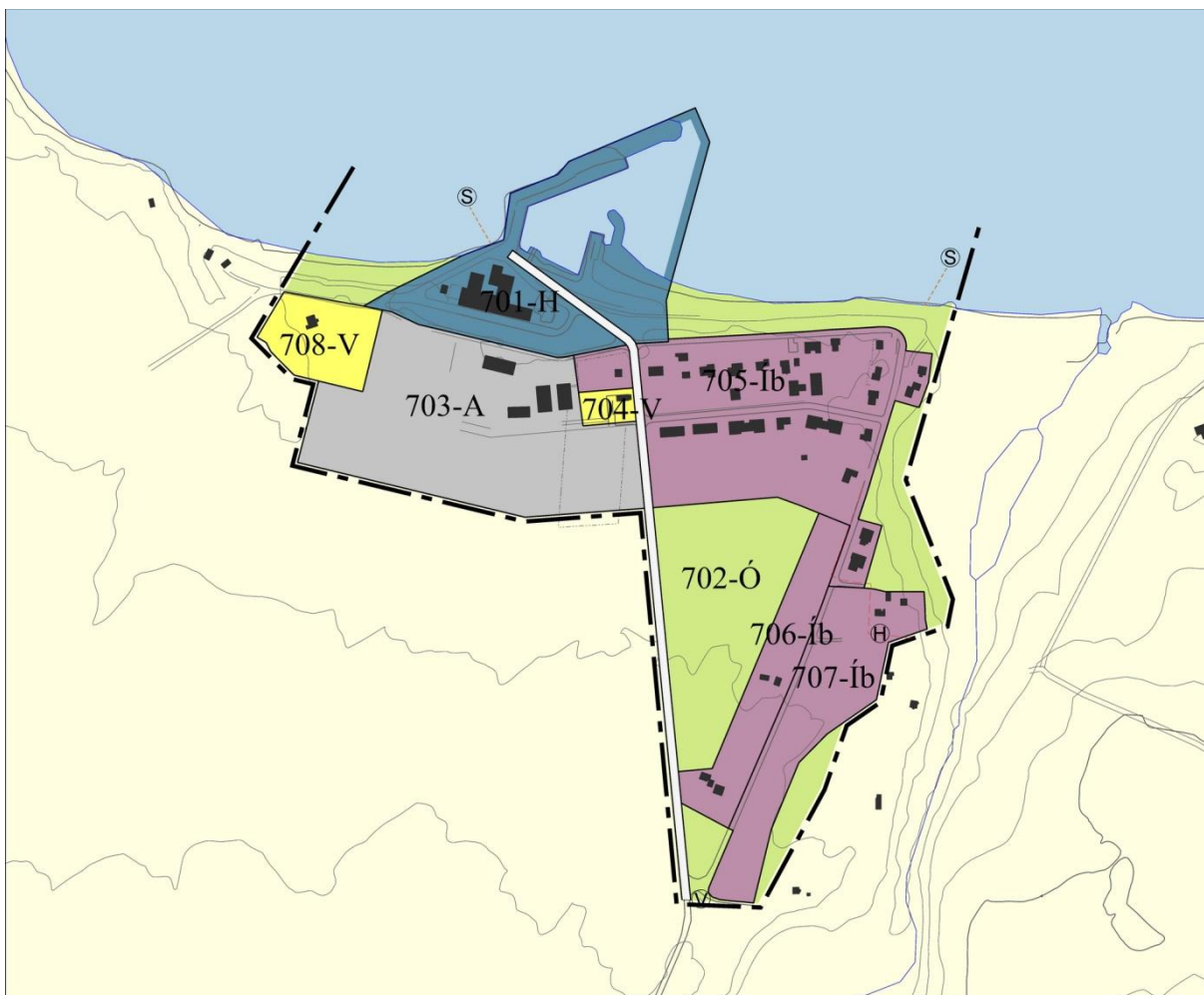
Við gerð og samþykkt deiliskipulags athafna-, verslunar-, þjónustu- og íbúðarsvæðis á Árskógssandi frá nóvember 2016 var haft samráð við Minjastofnun Íslands. Í ljós kom að garður, sem merktur var á minjaskrá og aðalskipulagsupprætti, reyndist vera uppruddur vegur frá miðjum 6. áratug 20. aldar. Hann hefur verið felldur út úr minjaskrá og skipulagsuppráttum. Annar minjastaður, Hinriksmýri, er innan deiliskipulagssvæðisins en er fjarri þeirri lóð sem hér um ræðir.

Austan hafnarinnar er öll ströndin röskuð með sjóvarnargarði. Minjar um byggð, sjávarútveg og vinnslu á Áskógssandi eru talsvert austar og nær ós Þorvaldsdalsár. Því eru ekki taldar neinar líkur á því að fornminjar leynist á því svæði sem fyrirhugað er að fylla upp.

Skipulagssvæðið og lagnaleiðir að því hafa verið kannaðar m.t.t. fornminja og gengið frá fornleifaskráningu. Ekki komu í ljós neinar óþekktar fornleifar og voru minjastaðir staðsettir nánar en gert var í aðalskrá.² Gæta þarf sérstaklega að ummerkjum um byggingar þar sem vatnslagnir eru áformaðar undir melnum vestan Þorvaldsdalsáróss. Minnt er á varúðarreglu 24. gr. laga um menningarminjar.

¹ Fornleifaskráning í Eyjafirði XVIII: *Fornleifar frá Skáldalæk í austanverðum Svarfaðardal, á Hámundarstaðahálsi og Árskógsströnd suður að Þorvaldsdal*. Elín Ósk Hreiðarsdóttir, Fornleifastofnun Íslands. FS204-99094, Reykjavík 2003.

² Katrín Gunnarsdóttir. *Fornleifaskráning í landi Litla-Árskógar vegna Laxós, sjógönguseiðastöðvar á Árskógssandi, Eyjafirði*. Maí 2017.



5. mynd. Aðalskipulag Dalvíkurbyggðar 2008-2020. Þéttbýlisuppráttur Árskógssands.

FYRIRLIGGJANDI STEFNA

Atriði úr stefnu aðalskipulagsins, sem geta átt við breytingu þessa og deiliskipulag svæðisins.

3.1 LEIÐARLJÓÐ

Í Dalvíkurbyggð skulu vera góð búsetuskilyrði fyrir alla. Þar skal vera öflugt, fjölbreytt og framsækið atvinnulíf sem m.a. byggist á sérstöðu svæðisins, sterkum sjávarútvegi og fullvinnslu sjávarafurða, nýsköpun í landbúnaði og menningar- og náttúrutengdri ferðaþjónustu.

Umhverfismál, náttúruvernd og tengsl við sögu og söguminjar skulu höfð að leiðarljósi við skipulag og uppbyggingu byggðar og atvinnulífs.

3.2 MEGINMARKMIÐ

ÞORPIN

- Fjölbreytni verði í lóðaframboði á Árskógsströnd, þ.e. íbúðarlóðir, iðnaðarlóðir og búgarðalóðir.

ATVINNULÍF

- Bæjarstjórn leggur áherslu á fjölbreytt og öflugt atvinnulíf sem byggist m.a. á mannauði, gæðum lands og sjávar, aðdráttaraflí náttúruferðar og menningarlífs. Stuðlað verði að nýsköpun sem m.a. byggist á hugviti og hátækni í sjávarútvegi og fullvinnslu sjávarafurða, landbúnaði, iðnaði, ferðaþjónustu og öðrum þjónustugreinum.
- Leggja skal áherslu á snyrtilegt umhverfi og góðan frágang athafnalóða og fyrirtækja.

Annars vegar er um að ræða nýtingu athafnalóðar á skipulögðu svæði og hins vegar nýja lóð fyrir atvinnustarfsemi sem stuðlar að auknu atvinnuframboði og fjölbreytni.

3.3 SVÆÐISSKIPULAG EYJAFJARÐAR 2012-2024

Svæðisskipulag Eyjafjarðar tekur til nokkurra afmarkaðra þátta sem ekki eiga við viðfangsefni þessarar breytingar. Breytingin snertir því ekki stefnu eða ákvæði svæðisskipulagsins.

3.1 LEIÐARLÓS

Eyjafjarðarsvæðið verði öflug heild í heilnæmu umhverfi með traustu atvinnulífi, sterkum innviðum og fjölbreyttum búsetukostum. Íbúar hafi jöfn tækifæri til að nýta sér kosti og möguleika svæðisins, óháð búsetu, en það stuðlar að samkennd þeirra.

3.4 LANDSSKIPULAGSSTEFNA

Eftirtalin ákvæði landsskipulagsstefnu geta átt við breytingu þessa og fyrirhugaða starfsemi:

LEIÐARLÓS

Að skipulag byggðar og landnotkunar styðji **samkeppnishæfni** landsins alls og einstakra landshluta.

3.2 SJÁLFBÆRT SKIPULAG ÞÉTTBÝLIS

Skipulag byggðar stuðli að sjálfbærri þróun þéttbýlisstaða með þéttri, samfelldri byggð, endurskipulagningu vannýttra svæða og eflingu nærsamfélags. **Uppbygging íbúðar- og atvinnuhúsnæðis verði í samræmi við þarfir samfélagsins á hverjum tíma og til framtíðar**

3.2.1 VÖXTUR ÞÉTTBÝLISSTAÐA

Sveitarfélög skilgreini í aðalskipulagi vaxtarmörk þéttbýlisstaða með það fyrir augum að efla viðkomandi þéttbýlisstað og standa vörð um verðmæt náttúrusvæði og landbúnaðarland. Skýr skil verði milli þéttbýlis og dreifbýlis. Almennt verði haft að leiðarljósi að þetta byggð og **blanda atvinnustarfsemi, verslun og þjónustu, og tengja við íbúðarbyggð** í þágu sjálfbærni daglegs lífs og aukinna lífsgæða.

3.2.2 HAGKVÆM UPPBYGGING

Í skipulagsáætlunum sveitarfélaga verði mörkuð stefna um **uppbyggingu íbúðar og atvinnuhúsnæðis** sem taki mið af fyrirsjáanlegum þörfum samfélagsins og lýðfræðilegum breytingum til framtíðar.

3.4 SAMKEPPNISHÆF SAMFÉLÖG OG ATVINNULÍF

Skipulag byggðar og landnotkunar stuðli að **samkeppnishæfni og eflingu samfélags og atvinnulífs**

3.4.1 ÖFLUGIR INNVIÐIR

Skipulagsgerð sveitarfélaga stuðli að **uppbyggingu atvinnulífs til framtíðar**, með áherslu á gæði í hinu byggða umhverfi og öflugum innviðum. Sérstaklega verði hugað að **fjölbreytni atvinnulífs með tilliti til þols gagnvart samfélags- og umhverfisbreytingum**.

4.1 SJÁLFBÆR NÝTING AUÐLINDA

Skipulag nýtingar á haf- og strandsvæðum grundvallist á heildarsýn á málefni hafsins þar sem viðhaldið verði heilbrigði, líffræðilegri fjölbreytni og framleiðslugetu hafsins. Skipulagsákvæðanir um staðbundna nýtingu á haf- og strandsvæðum byggist á vistkerfisnálgun og stuðli þannig að viðhaldi vistkerfa og sjálfbærri nýtingu auðlinda

Uppbygging atvinnulífs og ný atvinnutækifæri, sem byggjast á staðháttum sem falla vel að fyrirhugaðri starfsemi styðja við markmið um eflingu byggðar, þéttbýlisstaða og samfélaga. Uppbygging seiðaeldisstöðvar á Árskógssandi styður við ofangreind markmið landsskipulagsstefnu.

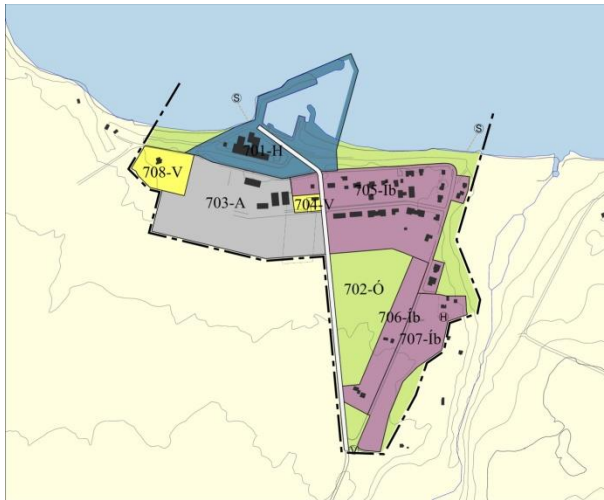
4. MEGINATRÍÐI BREYTINGA

4.1 AÐALSKIPULAG

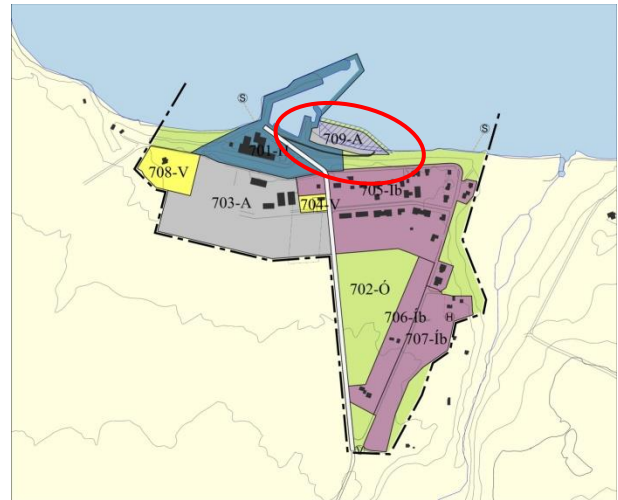
Uppbyggingaráform þessi kalla á breytingu á aðalskipulagi Dalvíkurbyggðar.

BREYTINGAR Á ÞÉTTBÝLISUPPDRAETTI

- Ný landfylling vestan hafnarinnar á Árskógssandi. Breyting á sjóvarnargarði (skýringarmynd í kafla 12.5 í greinargerð).
- Nýr landnotkunareitur 709-A fyrir athafnasvæði verður á nýrri landfyllingu vestan hafnarinnar á Árskógssandi. Sérstök ákvæði verða um viðkomandi starfsemi á reitnum, m.a. að hann verði ekki nýttur undir aðra starfsemi en seiðaeldi.



6. mynd. Aðalskipulag Dalvíkurbyggðar 2008-2020. Þéttbýlisuppráttur Árskógssands.



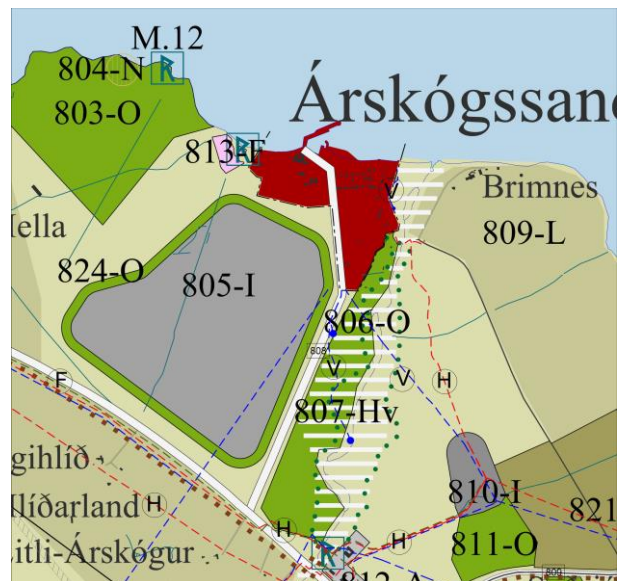
7. mynd. Drög að breyttum þéttbýlisupprætti Árskógssands.

BREYTINGAR Á SVEITARFÉLAGSUPPDRAETTI

Gerð verður grein fyrir vatnslögn frá vatnstökusvæði upp með Þorvaldsdalsá að athafnasvæðinu. Vatnslagnir munu liggja um opið svæði 806-O og hverfisverndarsvæði 807-Hv. Afmörkun hafnararsvæðis er breytt lítillega og er breytingin sýnileg á uppdraettinum.



8. mynd. Aðalskipulag Dalvíkurbyggðar 2008-2020. Sveitarfélagsuppráttur.



9. mynd. Aðalskipulag Dalvíkurbyggðar 2008-2020. Drög að breytingu. Fylling og vatnsveita.

BREYTINGAR Á GREINARGERÐ

Engin breyting er gerð á almennum texta greinargerðarinnar.

KAFLI 4.7 ATHAFNASVÆÐI

Nýtt svæði í kafla 4.7 Athafnasvæði

Nr.	Stærð	Svæði	Lýsing	Skipulagsákvæði
709-A	0,8	Á Árskógssandi.	Á nýrri 0,7 ha landfyllingu	Hafnsækin starfsemi. Uppbygging skv. deiliskipulagi.

ANNAÐ

- Uppfæra þarf skýringarupprátt í kafla 12.5, sem sýnir sjóvarnargarða á Árskógssandi.

4.2 DEILISKIPULAG

Samhliða aðalskipulagsbreytingu verður unnið að gerð deiliskipulags fyrir sjögönguseiðadeildina og á lýsing þessi einnig við þann verkþátt eftir því sem við á.

Sú breyting verður gerð á *deiliskipulagi athafna-, verslunar-, þjónustu- og íbúðarsvæðis á Árskógssandi* sem samþykkt var 18.11.2016 að lóð Öldugötu 31 verður skipt þannig að fyrri áfangi seiðaðisstöðvarinnar verði þar. Nýtingarhlutfall lóðarinnar þarf að hækka úr 0,4 í 0,5. Breytingin er óveruleg og á ekki við meginlínur deiliskipulagsins.

5. ÁHRIFAMAT, UMHVERFISSKÝRSLA

Fyrirhugað breyting felur í sér heimildir til framkvæmda, sem kunna að vera háðar mati á umhverfisáhrifum og eru tilkynningaskyldar í samræmi við ákvæði laga um mat á umhverfisáhrifum nr. 106/2000. Breytingin fellur því undir ákvæði laga um umhverfismat áætlanana nr. 105/2006. Við gerð skipulagstillagna verða metin líkleg umhverfisáhrif áætlanna eftir því sem við á og matið sett fram í umhverfisskýrslu.

Þættir í umhverfi og samfélagi sem geta orðið fyrir áhrifum við framfylgd skipulagsins:

Umhverfispáttur	Áhrifavaldur
Heilsa, óþægindi	Framkvæmdir á uppbyggingartíma
Öryggi	Umferð
Vatnsbúskapur	Vatnstaka, vatnslagnir
Líf í sjó	Landfylling Strok seiða Lyfja og efnanotkun

- Fiskigengd í Þorvaldsdalsá. Þorvaldsdalsárfoss er u.þ.b. 1.5 km fyrir ofan fyrirhugað framkvæmdasvæði og hann er ekki fiskgengur. Bleikja er í ánni fyrir ofan foss. Einstaka bleikju og urriða má finna fyrir neðan foss en lax hefur ekki sést í ánni um árabil. Framkvæmdin mun ekki hafa áhrif á fiskgengd í ánni.
- Strok seiða. Öll ker verða útbúin með fiskhelda rist sem passar stærð viðkomandi seiða og til viðbótar verður allt frárennsli frá öllum deildum leitt í gegnum fiskhelda rist eða ristar sem verða útbúin þannig að aðskotahlutir í vatninu yfir ákveðinni stærð komast ekki í gegn um ristina og afl straumsins ýtir aðskotahlutnum út fyrir ristarsvæðið þar sem vatnið streymir í gegn. Útilokað er að fiskur af sjógönguseiðastærð komist í gegn um slíkar ristar. Í þriðja lagi er áformað að allt frárennsli fari í gegn um tromlur sem eru gefnar upp fyrir að fjarlægja korn yfir 1/1000 úr millimetri. Laxaseiði munu ekki komast í gegnum ofangreindan þrefaldan öryggisbúnað.
- Formalín. Ekki er hægt að útiloka að sníkjudýr, eins og t.d. costia, geti borist inn í startfóðurs- og smáseiðadeild og þá þarf að blanda formalíni í vatnið til að drepa sýkilinn. Flestar seiðaeldisstöðvar þurfa einstaka sinnum á slíkum aðgerðum að halda. Slíkt er þá gert undir handleiðslu dýralæknis fiskisjúkdóma.
- Notkun lyfja. Samkvæmt ársskýrslu dýralæknis fiskisjúkdóma á Íslandi fyrir 2016 kemur fram að engin lyfjagjöf hefur átt sér stað í íslensku fiskeldi síðan 2013. Gert er ráð fyrir að engin lyf eða óvistvæn efni verði notuð við eldið.
- Öll seiði verða bólusettt fyrir helstu sjúkdómum þegar þau verða u.þ.b. 40 g að meðalþyngd, eins og venja er með eldislax.

Nánari grein er gerð fyrir líklegum umhverfisáhrifum í tilkynningu um starfsemina til Skipulagsstofnunar vegna mats á umhverfisáhrifum. Þar er tekið á umhverfisáhrifum af starfsemi og rekstri stöðvarinnar.

6. SKIPULAGSFERLI

6.1 KYNNING OG SAMRÁÐ

Með framlagningu og kynningu lýsingar þessarar er umsagnaraðilum, hagsmunaaðilum og almenningi gefinn kostur á að leggja fram sjónarmið og ábendingar sem að gagni gætu komið við móttöku þessarar aðalskipulagsbreytingar og deiliskipulags áður en gengið verður frá skipulagstillögum og þær auglýstar.

Lýsingin verður auglýst og kynnt í júlí 2017 og send umsagnaraðilum. Lýsingin mun liggja frammi í þjónustuanddyri Ráðhúss Dalvíkurbyggðar og á vef Dalvíkurbyggðar www.dalvik.is

UMSAGNARAÐILAR:

- Skipulagsstofnun
- Umhverfisstofnun
- Minjastofnun Íslands
- Heilbrigðiseftirlit Norðurlands eystra
- Matvælastofnun, dýralæknir fisksjúkdóma
- Vegagerðin
- Hafrannsóknarstofnun
- Fiskistofa
- Orkustofnun

6.2 TÍMAÁÆTLUN

- Lýsing afgreidd í umhverfisráði 16. júní 2017 og sveitarstjórn 20. júní 2017
- Kynning lýsingar fyrir almenningi og umsagnaraðilum. Auglýsing og opið hús hjá sviðsstjóra, júlí 2017.
- Drög að breytingu á aðalskipulagi, breytingarblað, afgreitt af sveitarstjórn til auglýsingar í ágúst 2017.
- Eftir að samþykkt hefur verið að auglýsa tillöguna skal hún send Skipulagsstofnun til yfirferðar. ágúst/september 2017 (hámark 4 vikur).
- Unnið verður að deiliskipulagi samhliða aðalskipulagsbreytingu.
- Auglýsing, 6 vikna athugasemdafrestur. Aðalskipulagsbreyting og tillaga að deiliskipulagi auglýst í september 2017.
- Yfirferð og afgreiðsla athugasemda, október 2017.
- Aðalskipulagsbreyting samþykkt í sveitarstjórn, nóvember 2017.
- Aðalskipulagsbreyting staðfest af Skipulagsstofnun, nóvember 2017.
- Gildistaka aðalskipulagsbreytingar auglýst í B-deild Stjórnartíðinda, nóvember 2017.

Stefnt er að því að auglýsa tillögu að breytingu á aðalskipulagi og deiliskipulagstillögu nýs athafnasvæðis á landfyllingu samtímis. Ekki verður gengið frá samþykkt deiliskipulags fyrr en aðalskipulagsbreyting hefur verið staðfest.

Stefnt er að auglýsingu aðalskipulagsbreytingar og tillögu að deiliskipulagi í september 2017. Athugasemdafrestur verður 6 vikur. Stefnt er að staðfestingu aðalskipulagsbreytingarinnar og gildistöku deiliskipulags í október 2017.

6.3 ÁBENDINGAR OG ATHUGASEMDIR

Ábendingum og athugasemdum við lýsingu þessa skal skila skriflega innan fjögurra vikna frá auglýsingu lýsingarinnar til sviðsstjóra umhverfis- og tæknisviðs, Ráðhúsinu, 620 Dalvík, eða á netfangið borkur@dalvikurbyggd.is.