

# VIÐBRAGÐSÁETLUN ALMANNAVARNA

## Árskógaraskóli



**Almannavarnadeild  
ríkislögreglustjórans**

**Sóttvarnalæknir**

**Menntamálaráðuneyti**

## Efnisyfirlit

1. Inngangur að viðbragðsáætlun.....	3
2. Heimsfaraldur inflúensu.....	4
3. Háskastig almannavarna.....	5
4. Virkjun viðbragðsáætlana skóla.....	9
5. Stjórnun og lykilstarfsmenn skólans.....	10
6. Starfssvæði skólans og umfang.....	11
7. Áhættumat vegna inflúensufaraldurs.....	13
8. Viðbragðsáætlun Árskógarskóla við heimsfaraldri inflúensu.....	15
9. Samskiptaleiðir.....	17
10. Kort og teikningar.....	18
11. Dreifingalisti.....	19
12. Leiðbeiningar til starfsmanna vegna inflúensu.....	21

# 1. Inngangur að viðbragðsáætlun

Viðbragðsáætlun þessi segir fyrir um skipulag og stjórn aðgerða í *Árskógarskóla* í samræmi við áætlun Almannafráttanna um viðbrögð við heimsútbreiðslu inflúensu.

Markmið viðbragðsáætlana skóla eru að tryggja skipulögð og samræmd viðbrögð allra skólafnana sem og starfsmanna þeirra þegar til inflúensufaraldurs kemur.

Við gerð áætlunarinnar er meðal annars stuðst við lög um almannavarnir nr. 82/2008 og lög um sóttvarnir nr. 19/1997.

Áætlunin er í samræmi við Landsáætlun vegna heimsfaraldurs inflúensu.

Viðbragðsáætlunir skóla hafa samræmda uppbyggingu. Kaflar 2, 3, 4 og 7 eru sameiginlegir og geyma almennar upplýsingar frá menntamálaráðuneyti, almannavarnadeild ríkislögreglustjóra og embætti sóttvarnalæknis. Aðra kafla semja skólarnir sjálfir og mynda þeir hina eiginlegu viðbragðsáætlun hvers skóla.

Ábyrgð á áætlun þessari er í höndum *Friðriks Arnarsonar skólastjóra Árskógarskóla*. Áætlunin verður endurskoðuð á a.m.k. fimm ára fresti, en yfirfarin árlega t.d. hvað varðar boðleiðir, gátlista og starfssvæði skóla. Ef miklar breytingar verða á starfsemi skólans verður áætlunin þegar í stað endurskoðuð.

Áætlunin verður kynnt fyrir starfsmönnum skólans, nemendum og forráðamönnum ólöggráða nemenda. Hún er aðgengileg á vefsíðu skólans <https://www.dalvikurbyggd.is/arskogarskoli>

Áætlun þessi tekur þegar gildi.

Dalvík 5. mars 2020

Friðrik Arnarson  
skólastjóri

## 2. Heimsfaraldur influensu

### Saga heimsfaraldrar influensu

Allt frá 16. öld hafa heimsfaraldrar influensu riðið yfir heiminn að minnsta kosti tvisvar til þrisvar á öld. Á 20. öldinni riðu þrjú heimsfaraldrar influensu yfir. Sá fyrsti geisaði 1918 og var afar mannskæður. Hann var nefndur spænska veikin en talið er að 50-100 milljón manns hafi látið lífið af hans völdum. Hinir tveir heimsfaraldrarnir riðu yfir 1957 og 1968 en ollu mun minna manntjóni. Á Íslandi gekk spænska veikin á suðvesturluta landsins á tímabilinu frá október til desember 1918 en áður hafði væg sumarinfluensa gengið yfir 1918. Spænska veikin hófst í ágúst í Evrópu og Norður-Ameríku.

Talið er að um 60% Reykvíkinga hafi veikst af spænsku veikinni og að allt að 500 manns látist á landinu öllu. Íslendingar geta dregið nokkurn lærdóm af reynslu þjóðarinnar frá þeim tíma. Til að hindra útbreiðslu veikinnar voru settar ferðatakmarkanir og lokað var fyrir umferð um Holtavörðuhéiði og einnig yfir Mýrdalssand. Með þessu tókst að hindra að veikin bærst til Norðurlands og Austurlands en til Vestfjarða barst hún með skipum.

Þar sem að fyrri faraldrar hafa riðið yfir á um 40 ára fresti og síðasti faraldur geisaði fyrir 40 árum hefur verið búist við nýjum faraldri í nokkurn tíma. Í apríl greindist nýr stofn influensuveiru í mönnum (H1N1) í Mexíkó og Bandaríkjunum. Þessi stofn hefur breiðst nokkuð hratt út um heimsbyggðina og þegar þetta er skrifað (30. júlí 2009) hafa 46 tilfelli greinst á Íslandi. Til þessa hafa veikindi verið væg og dauðsföll fátíð. Rétt er að benda á að skæð influensa af A stofni (H5N1) hefur breiðst út í fuglum undanfarin 10 ár og í stöku tilfellum borist í menn með alvarlegum afleiðingum.

Viðbragðsáætlanir skulu vera í samræmi við Landsáætlun vegna heimsfaraldurs influensu sem undirrituð var 28. mars 2008 og er að finna á [www.almannavarnir.is](http://www.almannavarnir.is) og [www.influensa.is](http://www.influensa.is)

### Markmið viðbragðsáætlunar hvers skóla

Viðbragðsáætlun vegna heimsfaraldurs influensu miðar að því að lágmarka áhrif influensufaraldurs og afleiðingar hans innan skólans með því að:

- Skilgreina mikilvæga verkþætti menntastofnunar og lykilstarfsmenn og staðgengla.
- Draga úr útbreiðslu faraldurs á vinnustaðnum og lágmarka smithættu.
- Styrkja nauðsynlega starfsemi og treysta innviði skólans.
- Upplýsa starfsmenn, nemendur og foreldra.
- Veita nauðsynlega fræðslu.
- Eiga til samræmdar áætlanir vegna hugsanlegs samkomubanns og þar með lokunar skóla.

### 3. Háskastig almannavarna

#### Almannavarnastig

Viðbragðsáætlunum almannavarna er skipt í þrjú stig sem skilgreina alvarleika þess ástands sem steðjar að. **Háskastigin eru: Óvissustig, hættustig og neyðarstig.**

Til þess að gefa til kynna umfang almannavarnaviðbragða, þ.e. fjölda þeirra eininga sem virkjaðar eru í þágu almannavarna í hvert sinn, þörf fyrir víðtæka samþæfingu og fjölda stjórnstiga er hægt að skilgreina umfang á hverju almannavarnastigi með litum sem hér segir:

#### • Grænt

Atburði er sinnt af fáum viðbragðsaðilum.

#### • Gult

Alvarlegur atburður og sinnt af mörgum viðbragðsaðilum.

#### • Rautt

Mjög umfangsmikill atburður á mörgum svæðum.

#### • Svart

Þjóðarvá - hamfarir eða atburðir sem hafa áhrif á mörg umdæmi á sama tíma.

Með hliðsjón af þessu taka sóttvarnalæknir og ríkislögreglustjóri ákvörðun um umfang aðgerða hverju sinni og upplýsa viðbragðsaðila.

### Óvissustig

#### Athuganir, mælingar, hættumat

##### Skilgreining:

Nýr undirflokkur influensuveiru greinist í mönnum en sýking milli manna er ekki þekkt nema í undantekningartilfellum og þá við mjög náð samband.

##### Ráðstafanir ákveðnar af ríkislögreglustjóra og sóttvarnalækni með hliðsjón af alvarleika faraldurs.

1. Samráð / samstarf er við mikilvæg erlend samtök og stofnanir.
2. Samráð / samstarf milli innlendra stofnana, samtaka, fyrirtækja og félaga.
3. Skráning upplýsinga um staði þar sem sýking (H5N1? – önnur sýking ?) hefur komið upp.
4. Athugun á birgðastöðu matar, lyfja og annarrar nauðsynjavöru.
5. Athugun á boðleiðum, fjarskiptum og fleiru þess háttar.
6. Æfingar, almannavarnaæfing, minni æfingar innan stofnana og / eða hjá aðilum, sem hafa sameiginleg verkefni.

### Hættustig

#### Viðbúnaður vegna hættu

### Skilgreining:

1. Engin staðfest sýking hérlendis.
2. Litlar hópsýkingar af völdum nýs undirflokks inflúensuveirunnar brjótast út hjá mönnum á takmörkuðu svæði en veiran virðist ekki hafa lagað sig vel að mönnum.
3. Umtalsverðar hópsýkingar brjótast út hjá mönnum en þær eru enn staðbundnar. Vísbendingar eru um að veiran aðlagist mönnum í vaxandi mæli en þó ekki þannig að umtalsverð hætta sé á heimsfaraldri.

### Ráðstafanir ákveðnar af ríkislögreglustjóra og sóttvarnalækni með hliðsjón af alvarleika faraldurs.

1. Ráðstafanir gerðar til að koma í veg fyrir að sýktir einstaklingar komi til Íslands.
2. Komi fólk frá sýktum svæðum til Íslands fer fyrsta læknisrannsókn fram í flughöfnum (Keflavík) og höfnum.
3. Söfnun og úrvinnsla faraldursfræðilegra upplýsinga.
4. Hugsanlega loka einhverjum höfnum / flugvöllum.
5. Heimasóttkví hugsanlega beitt gegn þeim sem eru einkennalausir en gætu hafa smitast.
6. Skip hugsanlega sett í sóttkví.
7. Skipulögð dreifing / taka fyrirbyggjandi inflúensulyfja meðal áhættuhópa íhuguð.
8. Athuga með heimköllum Íslendinga frá svæðum þar sem hópsýkingar af völdum nýs stofns inflúensu hafa brotist út.

## Neyðarstig

### Neyðaraðgerðir vegna atburða

#### Skilgreining;

1. Stofn inflúensuveirunnar hefur fundist í einum eða fleiri einstaklingum hérlendis eða heimsfaraldri hefur verið lýst yfir. Vaxandi og viðvarandi útbreiðsla smits meðal manna.

### Ráðstafanir ákveðnar af ríkislögreglustjóra og sóttvarnalækni með hliðsjón af alvarleika faraldurs.

1. Viðbragðskerfi að fullu virkjað.
2. Samkomubann, lokun skóla o.fl.
3. Útskrift sjúklinga af sjúkrahúsum.
4. Skipulögð dreifing / taka fyrirbyggjandi inflúensulyfja meðal áhættuhópa.

### Skammstafanir og orðskýringar

<b>AR</b>	Sýkingartíðni
<b>AVD</b>	Almannavarnadeild
<b>AVN, Av-nefnd</b>	Almannavarnanefnd
<b>CDC</b>	Sóttvarnastofnun Bandaríkjanna
<b>CFR</b>	Dánarhlutfall sjúkdóms
<b>ECDC</b>	Sóttvarnastofnun Evrópusambandsins
<b>ESB</b>	Evrópusambandið
<b>LL</b>	Landlæknisembættið
<b>RLS</b>	Ríkislögreglustjórinn
<b>RÚV</b>	Ríkisútvarpið
<b>SST</b>	Samhæfingarstöðin, Skógarhlíð
<b>SVL</b>	Sóttvarnalæknir
<b>WHO</b>	Alþjóðaheilbrigðismálastofnunin

<b>DMR</b>	Dómsmálaráðuneyti
<b>HBR</b>	Heilbrigðisráðuneyti
<b>MRN</b>	Menntamálaráðuneyti

### Sóttvarnaráðstafanir

Heilbrigðisráðherra kveður á um **samkomubann** samkvæmt tillögu sóttvarnalæknis (sbr. 12. gr. laga nr. 19/1997). Almannavarnadeild ríkislögreglustjóra sér um framkvæmd samkomubanns í samvinnu við dómsmálaráðuneyti og lögreglustjóra. Í samkomubanni felst að fjöldasamkomur eru óheimilar, s.s. fundarhöld, skólastarf, skemmtanir á borð við dansleiki, leiksýningar og reglulegar guðspjónustur. Samkomubann er sett samkvæmt nánari fyrirmælum sóttvarnalæknis. Þegar ekki eru lengur forsendur fyrir samkomubanni afléttir heilbrigðisráðherra því samkvæmt tillögu sóttvarnalæknis.

Heilbrigðisráðherra er heimilt að fenginni tillögu sóttvarnalæknis að **takmarka ferðafrelsi** manna með því að grípa til afkvíunar byggðarlaga og landsins alls og einangrunar sýkra manna, sbr. 12. gr. sóttvarnalaga nr. 19/1997. Sóttvarnalæknir gefur fyrirmæli um nánari tilhögun takmarkana á ferðafrelsi. Almannavarnadeild sér um framkvæmd þessara ráðstafana í samvinnu við dómsmálaráðuneyti og lögreglustjóra.

## Háskastig WHO

Alþjóðaheilbrigðisstofnunin (WHO) í samvinnu við sóttvarnastofnanir í Bandaríkjunum (CDC) og Evrópu (ECDC) ásamt framkvæmdastjórn ESB hafa með sér náði samstarf við að fylgjast með og meta stöðuna. Íslendingar fá upplýsingar frá WHO og hafa jafnframt nána samvinnu við ECDC og ESB um vöktun og viðbrögð.

Í stigaskipan WHO er gert ráð fyrir þremur skeiðum í heimsfaraldri; *skeið á milli heimsfaraldra*, *viðvörðunarskeiði* og *skeiði heimsfaraldurs*. Innan hvers skeiðs eru skilgreind mismunandi stig og eru þau sex talsins.

Stig WHO segja meira til um útbreiðslu frekar en alvarleika sýkingar. Stig 6, *skeið heimsfaraldurs*, getur verið vaxandi útbreiðsla á vægri influensu. Viðbragðsáætlun ráðuneyta gegn heimsfaraldri influensu er gerð með háskastig almannavarna til hliðsjónar en stigaskipan WHO er mikið notuð í fjölmiðlum og er sett hér fram til skýringar.

Háskastig WHO	
Stig heimsfaraldurs	Markmið aðgerða
<b>Skeið milli heimsfaraldra</b> Stig 1. Enginn nýr influensustofn hefur greinst í mönnum. Stig 2. Enginn nýr stofn influensuveiru hefur greinst í mönnum. Stofn influensuveiru geisar í dýrum og talinn geta ógnað mönnum.	Styrkja viðbúnað við heimsfaraldri influensu.  Lágmarka hættu á smiti, uppgötva og tilkynna slík smit án tafar.
<b>Viðvörðunarskeið</b> Stig 3. Nýr stofn influensuveiru hefur greinst í mönnum en ekki er vitað til þess að hann berist manna á milli nema í undantekningartilfellum og þá við mjög náð samband manna. Stig 4. Litlar hópsýkingar brjótast út hjá mönnum á takmörkuðu svæði af völdum nýs stofns influensu en hann virðist ekki hafa lagað sig vel að mönnum.  Stig 5. Umtalsverðar hópsýkingar brjótast út hjá mönnum en þær eru enn staðbundnar. Vísbendingar eru um að veiran hafi í vaxandi mæli aðlagast mönnum, þó ekki í þeim mæli að umtalsverð hætta sé á heimsfaraldri.	Tryggja hraða greiningu á nýjum stofni veirunnar. Greina tilfelli fljótt og tilkynna þau án tafar. Hröð viðbrögð við fleiri tilfellum.  Halda nýjum stofni innan afmarkaðs svæðis/upsprettu eða seinka útbreiðslu og vinna tíma til að bregðast við (bóluefni ofl.).  Hámarksáhersla er lögð á að koma í veg fyrir eða seinka útbreiðslu og, ef mögulegt, afstýra heimsfaraldri og vinna tíma til að hrinda í framkvæmd sóttvarnaráðstöfunum.
<b>Skeið heimsfaraldurs</b> Stig 6. Heimsfaraldur: Vaxandi og viðvarandi útbreiðsla smits á meðal manna.	Draga úr afleiðingum heimsfaraldurs eins og unnt er.



## 4. Virkjun viðbragðsáætlana skóla

Sóttvarnalæknir tilkynnir breytingar á háskastigi (sjá nánar um stig í kafla 3).

### Breyttur viðbúnaður í skólum

Tilkynntar breytingar á háskastigi sem kalla á sérstök viðbrögð skóla á tilteknu sóttvarnasvæði eða landinu öllu verða staðfestar af menntamálaráðuneytinu með tilkynningu í fjölmiðlum og á heimasíðu þess [www.menntamalaraduneyti.is](http://www.menntamalaraduneyti.is) og eftir atvikum með tölvupósti til skólastjórnenda og sveitarfélaga.

**Viðbúnaður í einstökum skólum.** Til þess getur komið að gera verði breytingar á skólahaldi í einstökum skólum án þess að tilkynnt hafi verið um breytt háskastig, t.d. vegna mikilla forfalla. Skólastjórnendur bera ábyrgð á slíkum breytingum með hefðbundnum hætti. Eðlilegt er að haft sé samráð við sóttvarnalækni á svæði skóla áður en veigamiklar breytingar á skólahaldi vegna inflúensu eru ákveðnar.

**Afboðun.** Þeir þættir viðbragðsáætlana skóla sem virkjaðir eru skulu ekki aflagðir fyrir en formleg boðun um það kemur frá yfirvöldum.

### Helstu verkefni skóla á einstökum stigum

#### Óvissustig

Unnið að gerð viðbúnaðaráætlunar. Skólarnir upplýsa starfsfólk, nemendur og aðstandendur þeirra og aðra hagsmunaaðila um undirbúning og viðbrögð komi til hættu- eða neyðarástands.

#### Hættustig

Stjórnendur hvers skóla stýra starfsmönnum til þeirra verkefna sem lýst er í viðbragðsáætlun skólans um skólahald á hættustigi.

#### Neyðarstig (e.t.v. samkomubann)

Stjórnendur hvers skóla stýra starfsmönnum til þeirra verkefna sem lýst er í viðbragðsáætlun skólans um starfsemi hans á neyðarstigi. Komi til samkomubanns verður skólum lokað á tilteknu svæði eða landinu öllu.

## 5. Stjórnun og lykilstarfsmenn skólans

### Verkefni skóla:

Árskógarskóli er samrekinn leik- og grunnskóli með nemendum frá 9 mánaða og þar til 7 bekk líkur. Nemendur eru um 35 vorið 2020 og starfsmenn eru 13. Kennsla fer fram í skólahúsnæðinu og félagsheimilinu en hvort tveggja er staðsett í Árskógi.

Fræðslustjóri er yfirmaður skólastjóra en hann vinnur í samvinnu við formann fræðsluráðs.

### Fræðsluráð

Gunnþór Eyfjörð Gunnþórsson formaður

### Fræðslustjóri

Gísli Bjarnason [gisli@dalvikurbyggd.is](mailto:gisli@dalvikurbyggd.is) GSM 863-1329

### Skólastjórnendur

- Friðrik Arnarson skólastjóri [fridrik@dalvikurbyggd.is](mailto:fridrik@dalvikurbyggd.is) GSM 849-0980
- Hjördís Jóna Bóasdóttir deildarstjóri [jona@dalvikurbyggd.is](mailto:jona@dalvikurbyggd.is) GSM 861-8865

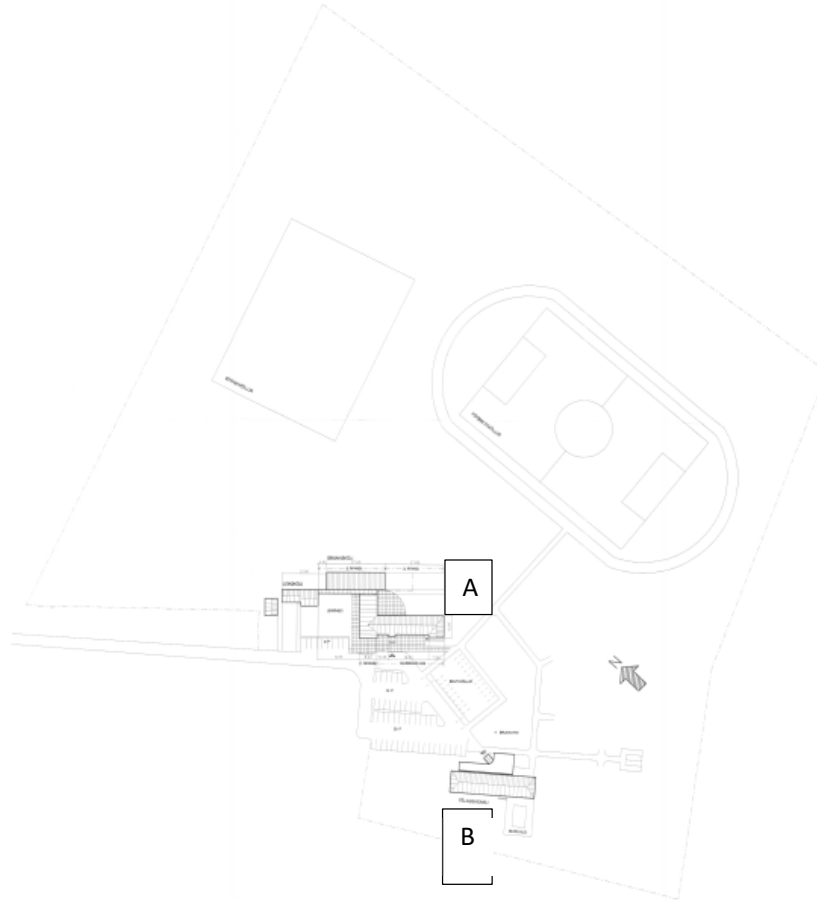
### Skólahjúkrunarfræðingur

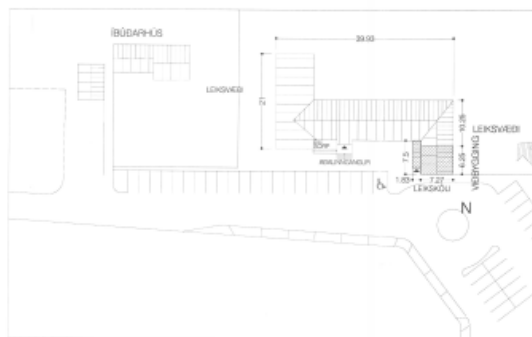
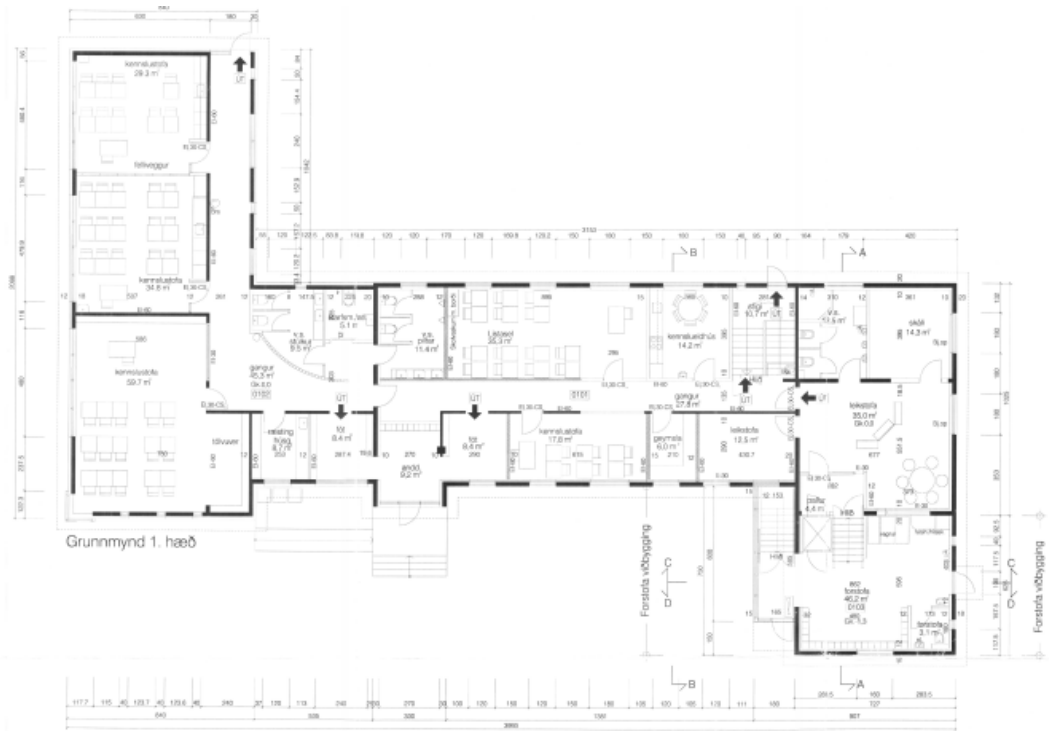
Hildigunnur Jóhannesdóttir [hildigunnur.johannesdottir@hsn.is](mailto:hildigunnur.johannesdottir@hsn.is)

## 6. Starfssvæði skólans og umfang

Árskógarskóli (A) stendur í Árskógi. Árskógur (B) er félagsheimili en þar eru kenndar íþróttir/sund, handavinna og smíðar. Börnin borða þar í matsalnum í hádeginu.

Árskógarskóli er **381.8 m<sup>2</sup>**





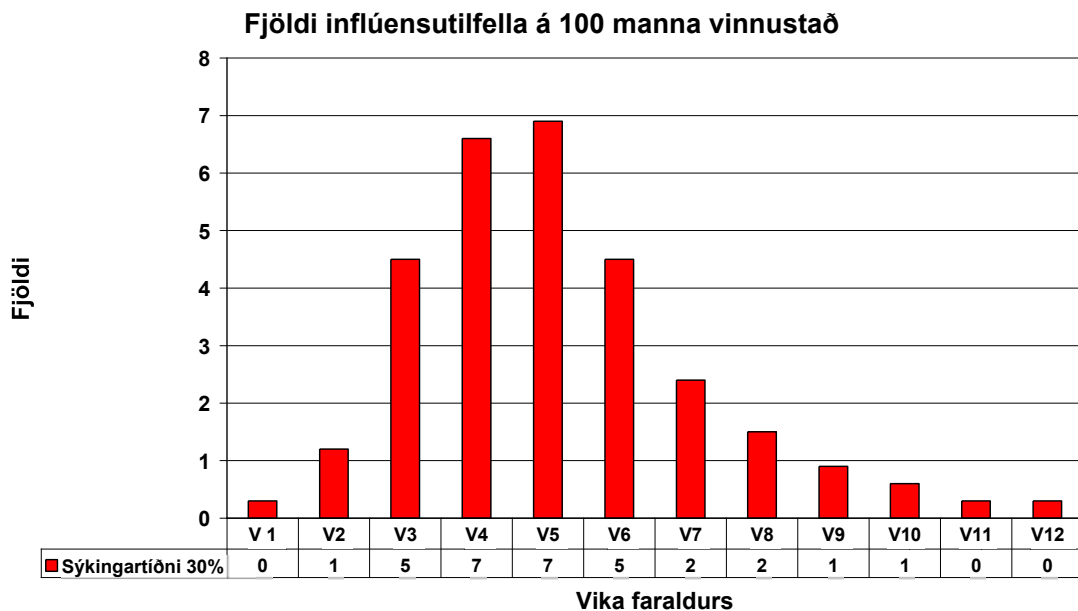
## 7. Áhættumat vegna inflúensufaraldurs

### Bráðabirgðamat 10.8.09 á afleiðingum heimsfaraldurs inflúensu á komandi vikum fyrir landið allt

Sóttvarnalæknir hefur gert bráðabirgðamat á afleiðingum heimsfaraldurs inflúensu sem gengur yfir um þessar mundir þar sem tillit er tekið til afleiðinga sambærilegar hefðbundnum árlegum inflúensufaraldri (30% sýkingartíðni, 1% tíðni alvarlegra sjúkdómseinkenna og 0,1% dánartíðni). Lítið er á alvarleika þessa heimsfaraldurs til jafns við árstíðabundinn inflúensufaraldur. Mun fleiri sýkjast þó í heimsfaraldri (30-50%) en í hefðbundnum árlegum faraldri (5-10%). Þetta leiðir til þess að fleiri munu veikjast alvarlega og fleiri látast af völdum heimsfaraldursins þótt hann sé hlutfallslega ekki skæðari en venjuleg inflúensa.

Mikilvægt er að hafa í huga að bráðabirgðamat þetta þarf ekki að endurspeglar raunverulega útkomu faraldursins en er fyrst og fremst ætlað að vera viðbragðsaðilum til hjálpar við að undirbúa aðgerðir.

Algengt er að inflúensufaraldur berist í tveimur eða þremur hrinum á allt að árs tímabili. Hver hrina byrjar með lágri sýkingartíðni sem eykst og nær hámarki og fellur aftur á nokkurra vikna tímabili, oftast 8-12 vikum. Sýkingartíðnin er þá há í nokkrar vikur í hverri hrinu.



Búast má við að sýkingartilfelli dreifist á 12 vikna tímabili, sjá töflu, skv. embætti sóttvarnalæknis.

Vika	1	2	3	4	5	6	7	8	9	10	11	12
%	1%	4%	15%	22%	23%	15%	8%	5%	3%	2%	1%	1%

Eins og sjá má er líklegt að um nokkrar fjarvistir starfsmanna verði að ræða í inflúensufaraldri. Fjöldi fjarvista er háður því hversu alvarlegur faraldurinn verður og einnig hver viðbrögð almennings verða. Fjarvistir starfsmanna geta stafað af mismunandi ástæðum, til dæmis vegna:

- smits af inflúensu
- annarra veikinda
- annarra fjölskyldumeðlima sem þarf að hugsa um, vegna veikinda eða lokun leikskóla og skóla
- beiðna vinnuveitanda um að halda sig fjarri vinnustað og vinna heiman frá sér
- beiðna heilbrigðisyfirvalda um heft ferðafrelsi eða samkomubann
- raskana á almenningssamgöngum eða ótta starfsmanna við að ferðast innan um hóp fólks
- ótta starfsmanna við að smitast ef þeir mæta til vinnu.

Fjarvistir starfsmanna munu verða mestar þegar sýkingartíðni er hæst í faraldri, eða u.þ.b. í 5. viku af u.þ.b. 12 vikum. Búast má við tveimur til þremur hrinum af inflúensufaraldri með nokkurra mánaða millibili.

Það er ekki hægt að spá fyrir með vissu hverjar fjarvistir á vinnustöðvum verða. Það veltur m.a. á því um hversu skæða farsótt er að ræða, hvernig starfsmenn meta hættuna, hvort skólum er lokað og til hvaða ráða er tekið í viðbrögðum vinnustaða í þeim tilgangi að minnka líkur á fjarvistum og smiti innan vinnustaðarins.

## 8. Viðbragðsáætlun Árskógarskóla við heimsfaraldri influensu

### Verkefnisstjórn við gerð, uppfærslu og virkjun viðbragðsáætlunar

Verkefnisstjórn vinnur í samvinnu við skólahjúkrunarfræðinga/heilsugæslu en verkefnisstjórnina skipa:

Friðrik Arnarson skólastjóri  
Hjördís Jóna Bóasdóttir deildarstjóri  
Hildigunnur Jóhannesdóttir skólahjúkrunarfræðingur

### Fræðsla til nemenda, starfsmanna og aðstandenda.

Í samvinnu við skólahjúkrunarfræðinga munu skólastjóri og deildarstjórar upplýsa starfsmenn og aðstandendur um influensuna, útbreiðsluleiðir, hvernig draga megi úr smitleiðum, viðbrögð skólans o.s.frv. Upplýsingar verða settar á vefsíðu skólans og sendar foreldrum í tölvupósti.

Starfsmenn fá fræðslu í upphafi skólaárs um hvernig draga megi úr smitleiðum og hvernig þeir eigi að bregðast við veikist þeir sjálfir (sjá fylgiskjal neðst í þessu skjali) eða nemendur (sjá hér fyrir neðan). Leiðbeiningar verða síðan hengdar upp á áberandi stöðum innan skólans til áminningar. Kennarar sjá um að upplýsa nemendur um influensuna. Við fræðsluna verður tekið tillit til aldurs nemenda.

Á starfsmannasnyrtingum og í vinnuáðstöðu starfsfólks verður sprittgel til sótthreinsunar.

Lögð er áhersla á mikilvægi þess að upplýsingar miði að því að eyða óþörfum ótta og að tekist sé á við hugsanlega vá af yfirvegum, festu og þekkingu. Bent skal á að grunnupplýsingar má fá í bæklingi sem er að finna á [www.almannavarnir.is](http://www.almannavarnir.is) og heitir „Munum eftir influensunni“ svo og á [www.influensa.is](http://www.influensa.is).

### Endurskipulagning ræstinga

Strax á óvissustigi verða ræstingar endurskipulagðar. Skólastjóri/deildarstjóri fundar með starfsfólki og fer yfir skipulag ræstinga og hreinlæti á hverju hættustigi fyrir sig. Lögð verður áhersla á einnota hlífðarbúnað s.s. hanska og svuntur. Einnig verður lögð áhersla á reglulega notkun sprittgels.

Á hættustigi getur komið til vaktaskipta í ræstingu. Á neyðarstigi verða vaktaskipti til að lágmarka samskipti starfsfólks svo og til að tryggja ræstingu. Ef kemur til lokunar skóla verða ræstingar skipulagðar með það að markmiði að lágmarka samskipti þeirra sem eru í vinnu en einnig með það í huga að hægt verði að opna skólann með stuttum fyrirvara. Skólastjóri eða staðgengill hans ber ábyrgð á skipulagi ræstinga.

### Hvernig á að bregðast við veikindatilfellum nemenda í skólanum?

Ef nemendur veikjast í skólanum gilda eftirfarandi reglur (skv. hefð).

- Haft er samband við foreldra/forráðamenn og þeir beðnir að sækja nemandann í skólann (eldri nemendur mega fara einir heim ef foreldri heimilar)
- Ef grunur leikur á að nemandinn sé með influensu A (H1N1) eru foreldrar hvattir til að hafa samband við lækni.
- Nemandi skal ekki mæta í skólann ef hann er greindur með influensu fyrr en 7 dögum eftir að einkenna hefur orðið vart.

- Ef nemandi mætir í skólann með influensu eða vísbendingar um influensu, er haft samband við foreldra/forráðamenn og þeir beðnir að sækja nemandann til að hindra útbreiðslu smits. Foreldrum/forráðamönnum verður þá bent á að fara að leiðbeiningunum hér að framan.

Foreldrar eru hvattir til að vera í sambandi við skólahjúkrunarfræðing óski þeir ráðgjafar eða frekari upplýsinga um influensuna.

### **Skipulag afleysingakerfis lykilstarfsmanna (skólastjórnenda) ef til veikinda kemur hjá þeim.**

Skólastjóri Deildarstjóri leysir skólastjóra af.

Deildarstjóri Ef deildarstjóri veikist munu fulltrúar kennara í skólaráði verða kallaðir til stjórnunarstarfa.

Húsvörður Enginn starfandi húsvörður er við skólann en ef með þarf mun eigna- og framkvæmdadeild sveitarfélagsins aðstoða í skólanum.

Á neyðarstigi verður hugað að vaktaskiptingu skólastjórnenda ef nauðsyn krefur.

## **Komi til lokunar skóla**

### **Hvernig verður lokun auglýst og aflýst?**

Lokun skóla verður auglýst á vefsíðu skólans <https://www.dalvikurbyggd.is/arskogarskoli> og á vefsetri Dalvíkurbyggðar [www.dalvikurbyggd.is](http://www.dalvikurbyggd.is). Auk þess verður sendur tölvupóstur til allra foreldra. Þessu til viðbótar verður lokun auglýst á inngönguleiðum skólans. Stuðst verður við eftirfarandi gátlista.

- Tilkynna ákvörðun um lokun skólans.
- Setja upp áberandi auglýsingar, m.a. við innganga, um að skólinn sé lokaður nemendum.
- Nota boðleiðir skólans til að kynna lokunina og viðbrögð við henni skv. viðbragðsáætlun skólans.
- Yfirfara öryggismál fasteignar og búnaðar skólans.
- Funda með starfsmönnum um hlutverk þeirra í starfseminni á tíma lokunar.
- Virkja áætlanir um skólastarf á tíma lokunar. Vera í sambandi við yfirvöld almannavarna komi til þess að húsnæði skólans verði nýtt í þágu almannavarna.

### **Hvaða boðleiðir haldast opnar til og frá skóla þannig að nauðsynlegt upplýsingastreymi haldist gangandi?**

Lögð verður áhersla á að halda símsvörun opinni. Tölvupósti verður einnig svarað. Lögð verður áfram áhersla á að virkja vefsíðu skólans [www.dalvikurbyggd.is/arskogarskoli](https://www.dalvikurbyggd.is/arskogarskoli) og póstlista (foreldra og starfsfólks). Upplýsingar verða einnig birtar á vefsíðu bæjarins [www.dalvikurbyggd.is](http://www.dalvikurbyggd.is). Ef nauðsyn krefur verður haft samband við foreldra/starfsmenn símleiðis.

### **Aðstoð við erlenda skiptinema sem ekki geta komist úr landi.**

Í Grunnskólum eru að öllu jöfnu ekki erlendir skiptinemar en ef slíkir stunda nám í skólanum mun deildarstjórar skólans vera í samskiptum við íslenskt heimili nemendanna og styðja ef þörf er á.



**Verður unnt að halda úti áframhaldandi skólastarfi í einhverri mynd þrátt fyrir lokun skóla?** Árskógarskóli leggur áherslu á að skólanámskrá sé öllum aðgengileg á vef skólans. Kennsluáætlanir eru líka aðgengilegar og geta nemendur unnið áfram eftir því skipulagi sem þar er fram sett. Kennarar/stjórnendur verða bæði í tölvu- og símasambandi við nemendur/ foreldra ef til lokunar kemur. Kennarar munu útbúa leiðbeiningar fyrir nemendur auk annars sem þeir telja þörf á. Kennarar munu fylgjast vel með tölvupósti og svara honum eins fljótt og unnt er.

**Hvernig verður umsýsla fasteigna og öryggismála tryggð meðan á lokun stendur?** Húsvörður eða staðgengill hans mun tryggja umsýslu fasteignar og öryggismála.

**Hvernig verður staðið að skipulagningu skólastarfs eftir opnun?**

Skólastjórnendur munu skipuleggja skólastarfið eftir opnun. Yfirfara þarf m.a. skóladagatal og kennsluáætlanir í kjölfar slíkrar lokunar og kann það að taka nokkurn tíma. Hugað verður einnig að andlegu ástandi nemenda og starfsfólks í samvinnu við skólahjúkrunarfræðing og sálfræðing skólans. Lögð verður áhersla á að kenna strax eftir stundaskrá sé þess nokkur kostur. Stuðst verður við eftirfarandi gátlista:

- ▬ Huga að aðstoð og áfallahjálpi fyrir þá sem eru að hefja skólastarfið á ný (ath. leiðbeiningar til skóla og e.t.v. aðgang að áfallateymum).
- Greina ástand starfsliðsins til að hefja reglubundið skólastarf að nýju.
- Gera áætlun um framhald skólastarfsins í samræmi við stöðu mála.
- Upplýsa alla hagsmunaaðila um framhald skólastarfsins.
- Undirbúa húsnæði fyrir kennslu í samræmi við leiðbeiningar heilbrigðisyfirvalda.
- Huga að heilsu og öryggi nemenda og starfsmanna, bregðast við sorg og ótta sem býr með mönnum eftir mikil áföll.
- ▬ Hafa samráð við heilbrigðisráðgjafa um viðbrögð við veikindatilfellum og varúðarráðstafanir fyrstu vikurnar eftir lok faraldurs.
- ▬ Yfirfara viðbragðsáætlun í ljósi reynslunnar.

## 9. Samskiptaleiðir

**Lykilaðilar varðandi boðun og afboðun**

Árskógarskóli sími 460-4970 / 460-4973

**Skólastjórnendur**

Friðrik Arnarson skólastjóri

Netfang: [fridrik@dalvikurbyggd.is](mailto:fridrik@dalvikurbyggd.is) GSM 849-0980

Hjördís Jóna Bóasdóttir deildarstjóri

Netfang: [jona@dalvikurbyggd.is](mailto:jona@dalvikurbyggd.is) GSM 861-8865

**Umsjónarmaður fasteigna**

**Fræðslustjóri**

Gísli Bjarnason

Netfang: [gisli@dalvikurbyggd.is](mailto:gisli@dalvikurbyggd.is) GSM 863-1329

## 10. Kort og teikningar

### Sóttvarnasvæðin

Íslandi er skipt upp í átta sóttvarnaumdæmi og er sóttvarnalæknir skipaður í hverju þeirra. Í stórum sóttvarnaumdæmum eru skipaðir sóttvarnalæknar ákveðinna svæða. Sjá mynd 10.1.

### Sóttvarnalæknar umdæma og svæða

#### Höfuðborgarsvæðið

Lúðvík Ólafsson framkvæmdastjóri heilsugæslu Höfuðborgarsvæðisins  
Gunnar Ingi Gunnarsson, heilsugæslulæknir Árbæ, Reykjavík

#### Vesturland

Þórir Bergmundsson, Heilbrigðisstofnun Vesturlands, Akranesi  
Friðrik Jónsson, St. Fransiskuspítalinn í Stykkishólmi

#### Vestfirðir

Fjöltnir Freyr Guðmundsson, Heilbrigðisstofnun Vestfjarða, Ísafirði

#### Norðurland

Þórir V. Þórisson, Heilsugæslan Akureyri  
Ásgeir Böðvarsson, Heilbrigðisstofnun Þingeyinga, Húsavík  
Héðinn Sigurðsson, Heilbrigðisstofnunin Blönduósi

#### Austurland

Stefán Þórarinsson, Heilbrigðisstofnun Austurlands, Egilsstöðum  
Björn Magnússon, Heilbrigðisstofnun Austurlands, Neskaupstað

#### Suðurland

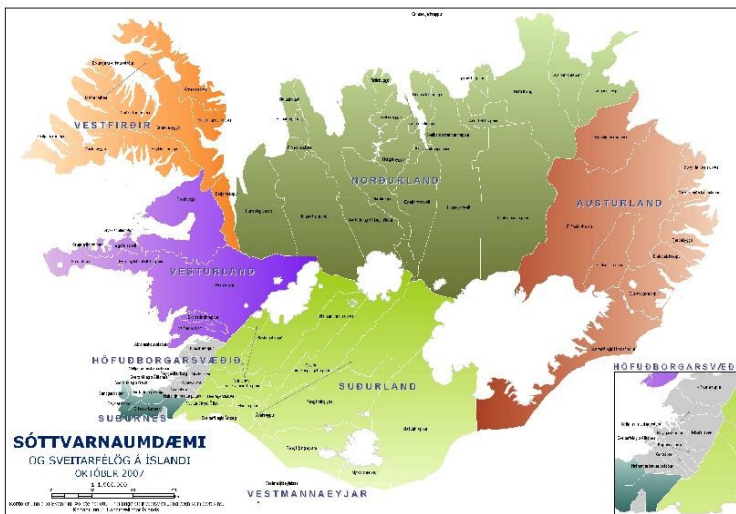
Óskar Reykdalsson, Heilbrigðisstofnun Suðurlands, Selfossi

#### Vestmannaeyjar

Karl Björnsson, Heilbrigðisstofnun Vestmannaeyja

#### Suðurnes

Sigurður Árnason, Heilbrigðisstofnun Suðurnesja, Reykjanesbær  
Sigurjón Kristinsson, Heilbrigðisstofnun Suðurnesja, Reykjanesbær



## 11. Dreifingalisti

Eintakið er vistað rafrænt á eftirtöldum vefsíðum: [www.dalvikurbyggd.is/dalvikurskoli](http://www.dalvikurbyggd.is/dalvikurskoli),  
[www.dalvikurbyggd.is](http://www.dalvikurbyggd.is).

Innri vefur skólans : Á sameiginlegu vefsvæði (S:\Viðbragðsáætlanir\Inflúensa).

Auk þess eru prentuð eintök vistuð á eftirtöldum stöðum:

<b>Deildir innan skólans, nefnið allar og fjölda eintaka</b>	
Skrifstofa skólastjóra	1 stk.
Kennarasvæði	1 stk.

## 12. Breytingasaga

Útgáfa	Dagsetning	Skýringar / breytingar	Fært inn af:
1.0	05/03/2020	Viðbragðsáætlun skóla birt	Skólastjóra



### 12. Leiðbeiningar til starfsmanna vegna inflúensu

#### Ef nemandi veikist:

Ef nemendur veikjast í skólanum gilda eftirfarandi reglur (skv. hefð).

- Haft er samband við foreldra/forráðamenn og þeir beðnir að sækja nemandann í skólann
- Ef grunur leikur á að nemandinn sé með inflúensu A (H1N1) eru foreldrar hvattir til að hafa samband við lækni.
- Nemandi skal ekki mæta í skólann ef hann er greindur með inflúensu fyrir en 7 dögum eftir að einkenna hefur orðið vart.
- Ef nemandi mætir í skólann með inflúensu eða vísbendingar um inflúensu, er haft samband við foreldra/forráðamenn og þeir beðnir að sækja nemandann til að hindra útbreiðslu smits. Foreldrum/forráðamönnum verður þá bent á að fara að leiðbeiningunum hér að framan.

#### Ef starfsmaður veikist:

Starfsmenn eru sérstaklega hvattir til að fylgjast með eigin heilsu á næstu vikum og mánuðum. Ef grunur leikur á inflúensu smiti, þ.e. ef fram koma einkenni s.s. skyndilegur hiti, hálssærindi, hósti, beinverkir og höfuðverkur, þá gilda eftirfarandi leiðbeiningar:

- Starfsmaður fer heim.
- Starfsmaður leitar álits læknis hvort um inflúensu geti verið að ræða.
- Starfsmaður kemur ekki til vinnu ef hann er greindur með inflúensu fyrir en 7 dögum eftir að einkenna hefur orðið vart.
- Ef starfsmaður mætir til vinnu með inflúensu eða vísbendingar um inflúensu, er hann beðinn um að fara heim til að hindra útbreiðslu smits. Honum er bent á að fara að leiðbeiningunum hér að framan.

Rétt er að vekja athygli á því að ef einhver greinist með inflúensuna á heimili starfsmanns getur hann mætt til vinnu ef hann er án einkenna.

Starfsmönnum er bent á að fylgjast með fyrirmælum sóttvarnalæknis og almannavarna á vef [www.influenta.is](http://www.influenta.is), [www.almannavarnir.is](http://www.almannavarnir.is) eða [www.landlaeknir.is](http://www.landlaeknir.is).

Skólastjóri